



Основни акценти¹

1. Въвежда се нова правна уредба на дееспособността на физическите лица

1.1. Законопроектът предвижда да бъдат **отменени текстовете от Закона за лицата и семейството** (ЗЛС) от 1949 г.2, които касаят режима на правоспособността (възможността да бъдем носители на права и задължения) и дееспособността на физическите лица (възможността да упражняваме правата си с лични действия и да поемаме задължения).

Промени се предвиждат за следните групи лица:

1.1.1. По отношение на малолетните (физически лица на възраст до 14 години) предложените текстове предвиждат разширяване на възможността самостоятелно да сключват *“обикновени дребни сделки за задоволяване на текущите им нужди, когато изпълнението на задълженията се извършва едновременно”* (като например покупки на закуски, на ученически пособия и други подобни). Целта е да се отрази реално случващото се на законово ниво.

1.1.2. По отношение на пълнолетните – въвежда се необоримата презумпция, че всеки пълнолетен човек (навършил 18 години) е дееспособен. За определена група пълнолетни лица с умствена изостаналост, психична болест или демениция, възниква право на подкрепено вземане на решения и съдържащите се в него *мерки за подкрепа*, като нов правен статус

1.1.3. Въвежда се изрична правна уредба на статуса на хората, изпаднали в кома – те са приравнени на обявяваните за отсъстващи (районният съд определя представител, който извършва действия по управление и предприема мерки за запазване на интересите на човека в кома).

1.2. Заглавието на законопроекта отразява както обхвата на закона, така и поставя акцент върху въведененият нов режим на дееспособността на пълнолетни лица с умствена изостаналост, психична болест или демениция, чрез *мерки за подкрепа* за упражняване на права.

¹ Този документ е подготвен от екип на Български център за нестопанско право и има за цел да представи най-важните акценти, предвидени в проекта на закон за физическите лица и мерките за подкрепа. Настоящият текст няма претенцията да прави подробен правен или концептуален анализ на предлаганата правна уредба.

² Законът за лицата и семейството остава действащ в частта си, отнасяща се към юридическите лица, както и в частта му с Преходни и заключителни разпоредби.

1.3. Мотивите и целта на държавата за възприемане на новия режим:

1.3.1. Чрез предлаганата уредба, България изпълнява задълженията си по чл. 12 „Равнопоставеност пред закона“ от Конвенцията на ООН за правата на хората с увреждания (КПХУ), ратифицирана и влязла в сила за страната ни през 2012 г.³

3 Закон за ратификация, приет от 41-ото Народно събрание на 26 януари 2012 г. - ДВ, бр. 12 от 2012 г. В сила за Република България от 21 април 2012 г.

Режимът на подкрепено вземане на решения, предложен в законопроекта, гарантира, че всички граждани са равни пред закона и увреждането не е повод (при прилагане на конкретни правни норми) за дискриминация. За тези, които изпитват затруднения е предвидено да им се предоставя необходимата подкрепа, за да бъдат равни на другите.

Конвенция на ООН за правата на хората с увреждания

ЧЛЕН 12 РАВНОПОСТАВЕНОСТ ПРЕД ЗАКОНА

1. Държавите - страни по настоящата конвенция, потвърждават, че хората с увреждания навсякъде се признават от закона като правни субекти.

2. Държавите - страни по настоящата конвенция, признават правоспособността и дееспособността на хората с увреждания наравно с всички останали във всички сфери на живота.

3. Държавите - страни по настоящата конвенция, предприемат подходящи мерки за осигуряване достъп на хората с увреждания до необходимата им подкрепа за самостоятелно упражняване на техните права.

4. Държавите - страни по настоящата конвенция, гарантират, че всички мерки, отнасящи се до самостоятелното упражняване на права от хората с увреждания, съдържат в себе си подходящи и ефективни гаранции срещу злоупотреба в съответствие с международното право в областта на правата на човека. Подобни гаранции обезпечават, че мерките, отнасящи се до самостоятелно упражняване на права от хората с увреждания, зачитат волята и предпочитанията им, не позволяват конфликт на интереси или неправомерно влияние, че са пропорционални и пригодени към състоянието на лицето, че се прилагат за възможно най-кратък срок и подлежат на редовен преглед по реда на надзора от страна на компетентен, независим и безпристрастен орган или съдебна инстанция. Гаранциите са пропорционални на степента, до която тези мерки засягат правата и интересите на съответното лице.

5. В съответствие с текста на настоящия член държавите - страни по конвенцията, предприемат подходящи и ефективни мерки за осигуряване на равните права на хората с увреждания да притежават и наследяват имущество, да контролират собствените си финансови дела и да имат равен достъп до банкови кредити, ипотечки и други форми на финансово кредитиране и защитават хората с увреждания от произволно отнемане на тяхното имущество.“

1.3.2. Новите правни институти, от гледна точка на държавната интервенция и правна рамка, предлагат съчетаване на двете важни функции на държавата, предвидени в Конституцията - *функция по гарантирано упражняване на правата и свободите и запазване достойнството на личността и функцията за закрила на лицата, които са в риск* като предвижда предпазни мерки срещу злоупотреби, манипулация и неправомерно влияние.

1.3.3. Новият режим на дееспособността на пълнолетни лица с умствена изостаналост, психична болест или демениция се основава на философската теза, че способността на един човек да взема решения, разбирана като неделимо единство от умствени възможности и социален опит, е уникална за всеки и различна за всекиго във всеки отделен момент от живота. В тази връзка, правото следва да взема предвид тази динамика в способностите на човека и да осигурява мерки и режими, които да са адаптивни към нуждите на отделния човек и свързаните с него обстоятелства.

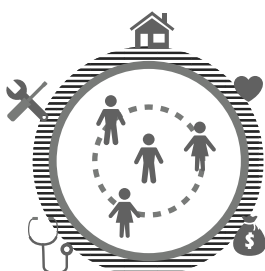
1.3.4. Новият режим предлага един и същи орган (съдът) да установява условията за определяне на мярка за подкрепа и също така да определя подкрепящ. Така се преодолява един от съществените недостатъци на запрещението в практиката – когато съдът лишава човека от неговата дееспособност и в същото време кметът като орган по настойничество и попечи-

Дело Станев срещу България с решение от 2012 г. и дело Станков срещу България с решение от 2015 г.

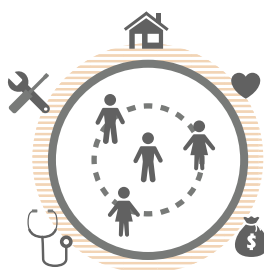
До момента има две осъдителни решения срещу България, съгласно които Европейският съд по правата на човека ясно подчертава, че наличието на системата на запрещението и липсата на мерки за подкрепа, които да подпомагат самостоятелно упражняване на права, всъщност са част от причините хора да бъдат настанявани в домове. Това „настаняване“ и по двете дела съдът е определил като равносилно на лишаване от свобода.

телство бездейства и не му определя настойник/попечител (за този период от време човекът се намира в „гражданска смърт“). Такъв период по принцип винаги съществува от момента на решението за поставяне под запрещение до момента на решението на кмета за назначаване на настойник/попечител.

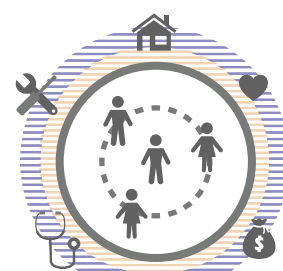
1.3.5. Не се защитава „интереса на човека“, изпитващ сериозни затруднения, а неговите желания и предпочитания. Важно е да се прави разграничение между предвидените по този закон мерки за подкрепа, които всъщност са мерки за упражняване на права, и социалната подкрепа в рамките на всяка една социална услуга, която следва да е осигурена за всеки човек, изпитващ трудности да се справя сам.



Неформална подкрепа чрез естествени мрежи за подкрепа



Структурирана и целенасочена социална работа чрез социални услуги - Пилотна програма



Мерки за подкрепа и защита съгласно ЗФЛМП - Съдът

2. Елементи на новия правен режим

2.1. Изоставане на подхода за заместващо вземане на решенията и на подхода „защита, чрез отнемане на права“

Предлаганата реформа изоставя подхода възприеман в миналото, че най-добрата защита на човека, на неговото имущество и на третите лица се осигурява чрез заместването му от друг човек в процеса на вземане на решение, разбирано като резултат от външна за човека оценка и намеса, които са в основата на режима на запрещение. Вместо това се предлага нов подход - на подкрепа и зачитане на желанията и предпочитанията при вземане на конкретни правни решения. Регламентирано е специално **право на подкрепено вземане на решения, което възниква за всеки, който изпитва затруднения да се справя сам и тези затруднения са в резултат на посочените**

в закона увреждания (умствена изостаналост, психична болест или деменция).

2.2. Право на подкрепено вземане на решения

Подкрепеното вземане на решение (ПВР) е възможността да упражняваш правата си с лични действия и да поемаш задължения като ти бъде а) определена мярка за подкрепа, посочена в закона б) с човек, с когото имаш доверителна връзка, с цел да в) ти помогне да изразиш желанията и предпочитанията си при вземане на решения, които касаят г) имуществени въпроси и свързаните с тях съдебни или административни процедури, или здравни въпроси.

ПВР се изразява в определяне на една от мерките за подкрепа за постигане на посочените в закона цели.

За кого възниква правото на подкрепено вземане на решения?

- Човек, навършил **18 години** и който има **умствено увреждане, психична болест или деменция**

и

- В резултат на това увреждане изпитва **сериозни затруднения, които са** посочени какво точно означават в закона:

а) не разбира информацията, на която се основава решението или

б) не оценява последиците на възможните решения, или

в) не може да направи връзката между информацията и оценката на последиците. Във всеки случай, в който се твърди, че се изпитва затруднение, ще се изисква да бъде направена оценка на това какви затруднения изпитва човека при вземането на конкретно решение.

и

- Затрудненията са по повод на **конкретни правни действия:**

- сключване на сделки за разпореждане с определени вещи или вземания или тяхното управление или вземане на решения за участие в съдебни или административни процедури по повод това, или

- за лечение.

Ако човекът е опасен за себе си или за околните, следва да се приложат мерки за задължително, съответно принудително лечение по Закона за здравето.

Ако човек има проблеми в комуникацията (самостоятелно изразяване чрез обичайно приетите средства за комуникация), това не се счита за затруднение. На него следва да му се предостави само помощ и съдействие за комуникацията, включително чрез невербални форми на комуникация, визуално представяне и др., но не му се определят мерки за подкрепа.

Доверителната връзка - гаранция за зачитане на желанията и предпочитанията на човека

- Всеки човек, независимо от това дали има увреждане и колко сериозно е то, има желания, предпочитания и воля;
- Желанията, предпочитанията и волята винаги трябва да бъдат признавани и зачитани, независимо от проблемите в комуникацията;
- Всеки човек, независимо от това дали има увреждане и колко сериозно е то, е способен да изгради връзки на доверие с друг човек;
- Всеки човек, независимо от това дали има увреждане и колко сериозно е то, в определен момент има нужда от подкрепа при вземане на решения и я получава от хората, на които се доверява.

Основен инструмент за упражняването на правата при наличие на затруднения е чрез подкрепящ, с който е изградена доверителна връзка (дефинирана като трайна във времето връзка между две лица, разпозната от всеки един от тях като такава). Тя помага за разпознаването, разчитането и тълкуването на информация, свързана с човека, който изпитва затруднения, неговите желания и предпочитания. Разпознаването на доверителната връзка от страна на човека със затруднения може да се извърши в различни форми, но така че да може да се установи от съда. Преценката за наличието на доверителна връзка трябва да е комплексна и да се основава на множество източници. Съдът трябва да е убеден, че доверителната връзка изключва отношения на неправомерно влияние, насилие, злоупотреба или манипулация на подкрепения от страна на подкрепящия.

Водещи принципи при определяне на мерки за подкрепа

Принципните положения, отразени в законопроекта, в своята съвкупност осигуряват гъвкавост на режима, т. е. възможност да бъдат намерени решения за различни хора с различни възможности и състояния в различни моменти от живота им.

Съдържание на мерките за подкрепа

Мерките за подкрепа:

1. разясняват смисъла на правното действие и неговите последици;
2. подпомагат комуникацията на човека с други хора (които имат отношение към конкретното правно действие);
3. подпомагат човека да изрази желанията и предпочитанията си пред околните по разбираем за тях начин.

Подкрепящ

По повод мерките за подкрепа се определя подкрепящ, с когото човекът има доверителна връзка и който поради тази доверителна връзка би предавал по най-достововерен начин решенията на подкрепения и би действал съобразно тях, а не съобразно свой личен интерес или интерес на някой друг.

Не може да бъде подкрепящ някой,

- който е осъден с влязла в сила присъда за умишлено престъпление;
- който е страна по висящи съдебни производства, в които участва и подкрепения от него човек;
- който ръководи или работи в социална услуга от резидентен тип – по отношение на хората, които ползват тази услуга;

- за когото е установено виновно неизпълнение на задълженията като подкрепящ, включително оказване на неправомерно влияние спрямо подкрепения, като манипулация, насилие или друга злоупотреба на подкрепящия;

- срещу когото е издана заповед за защита по Закона за защита от домашното насилие.

Мярката за подкрепа се прекратява, ако несъвместимостта настъпи или стане известна след нейното определяне.

Ако бъде прекъсната връзката на доверие или ако подкрепящият наруши задълженията си, той може да бъде сменен. Ако е причинил вреди на подкрепения – може да бъде държан отговорен за това. Сделките между подкрепящ и подкрепен се одобряват от съда като предпазна мярка срещу конфликт на интереси и неправомерно влияние.

Видове мерки за подкрепа

Проектозаконът регламентира четири вида мерки за подкрепа, които могат да се определят взаимодопълващо (т. е. на един и същи човек могат да се определят различни мерки за различни правни действия, но никога повече от една мярка за едно и също действие):

1) Договор за подкрепено вземане на решение, одобрен от съд

В рамките на тази мярка човекът, който има нужда от подкрепа, бива подпомаган от друго лице, наречен подкрепящ, с което има изградена доверителна връзка, при извършването на конкретно правно действие.

Отношенията между човекът, нуждаещ се от подкрепа (подкрепян) и неговото доверено лице (подкрепящ) се уреждат с договор, чието съдържание се определя въз основа на съдебно решение. Целта на тази мярка е чрез подкрепата на довереното лице (подкрепящ) да се компенсират затрудненията, които има човекът при самостоятелното вземане на конкретно решение с правни последици. Това става като подкрепящият се натоварва със задължения за оказване на подкрепа, необходима на човека, за да направи своя избор за конкретното решение. За лицата, външни на процеса на оказване на подкрепа, подкрепеният човек е абсолютно самостоятелен и неговите лични действия са достатъчни, за да произведат прав-

ните си последици с оглед конкретното решение. Подкрепящият отговаря преди всичко в това да подпомогне подкрепения да набере необходимата информация, да се консултира, да комуникира решенията си, да му бъдат представени различните алтернативи.

В проектозакона се съдържат правила, които определят императивно правата и задълженията между двете страни, последиците, ако някой не си изпълни задълженията, както и действието му спрямо трети лица. Договорът се сключва на основата на съдебното решение за определяне на мярката и влиза в сила след вписването му в регистър «Население».

Примери за апробиране на мярката в реалния живот

Договорът за ПВР към настоящия момент е въведен в различни законодателства – Ирландия, Израел, Чехия, САЩ и др. Целта му е, от една страна, да запази възможността човекът да взема сам решения, но от друга - да се гарантира подкрепата от други хора (подкрепящи). Тази доверителна връзка е призната със съдебно решение, за да даде на третите лица спокойствието, че човекът, изпитващ затруднения има необходимата подкрепа и тяхната отговорност няма да бъде ангажирана.

В рамките на пилотните проекти по Програма „Следваща стъпка“ тази мярка бе тествана чрез изграждането на т. нар. мрежи за подкрепа около човек, който има нужда от подкрепа. Социалната работа с човека бе организирана по начин, че да идентифицира близки и значими за човека хора около него, към които той се обръща за помощ при решаване на различни проблеми в ежедневието си. Така идентифицирани, участниците в мрежите за подкрепа подпомагат човека да определи важните за него въпроси за решаване, които имат правни последици, както и да избере решението, което най-много съответства на желанията и предпочитанията му. Процесът на работа е изпълнен с интензивен контакт между подкрепения и подкрепящите го, с набиране и представяне по подходящ начин на информация, която е от значение да се идентифицират алтернативни решения на дадения проблем, да се преценят плюсовете и минусите им и да бъде направен избор. И всичко това се случва по начин и времеви отрязък, колкото е необходим на подкрепения човек. Накрая мрежите за подкрепа подпомагат човека и в изразяването, комуникирането пред външния свят на така направения избор.

2) Съвместно Вземане на решение

Човекът, който има нужда от подкрепа посочва свое доверено лице, с което заедно да взема решения с правни последици по даден въпрос.

За разлика от предходната мярка, при съвместното вземане на решения, подкрепеният човек и подкрепящият действат заедно, за да се постигне правният ефект от взетото решение спрямо външния свят. В същото време, подкрепеният човек запазва самостоятелното си вземане на решение в други сфери на живота.

Макар и по правните си последици тази мярка много да прилича на попечителство, основната разлика е в това, че подкрепеният човек сам избира своя подкрепящ (на основата на доверителна връзка, доказана и установена от съда) и сам посочва за кои типове правни действия желае да ползва мярката.

Примери за пробирание на мярката в реалния живот

В рамките на пилотните проекти тази мярка бе идентифицирана като подходяща предимно при хората с психични проблеми. Изключителната полза, която те разпознаха в мярката е възможността за самоограничаване при извършване на определени действия, съчетана със защитата, която им дава изискването за втори подпис на човек, на когото се доверяват, ако изпадат в криза.

Например, когато подкрепян човек купува автомобил и това е въпрос, който попада в рамките на тази мярка, определена от съда, под Купувач ще стоят подписите на подкрепения и на подкрепящия. Правните последици настъпват изцяло и единствено за подкрепения човек. Тази мярка се различава от попечителството основно в това, че човекът, който търси подкрепа може да поиска определяне на мярката и да посочи подкрепящия, а не да му бъде определен такъв независимо или против неговата воля.



3) *Одобряване на предварителна декларация*

Предварителната декларация е едностранно волеизявление на пълнолетен човек, с което той посочва едно или няколко конкретни лица, които да го представляват при извършването на определени от него правни действия, ако настъпят определени условия, при които човекът ще се нуждае от мерки за подкрепа.

Предварителна декларация може да направи само човек, който към момента на съставянето ѝ, не изпитва сериозни затруднения да упражнява самостоятелно правата си. Само авторът, също така, може да променя съдържанието ѝ, след като веднъж декларацията е била съставена. За представляващи могат да бъдат одобрени само хора, с които човекът има доверителна връзка.

Предвидено е да има поне две съдебни заседания – веднъж, за да се състави декларацията, и втори път – за да влезе в действие. Възможно е да има и трето съдебно заседание - за спиране действието на декларацията, в случай че сериозното затруднение е преодоляно в даден момент. Декларацията има отложено действие, т. е. тя влиза в сила, когато нейният автор изпадне в състояние, в което изпитва сериозни затруднения да взема самостоятелно решения по правни въпроси. При задействане на декларацията, посоченият човек (упълномощеният) действа от името и за сметка на автора на декларацията, но само във връзка с конкретното правно действие. Декларацията също така се предполага да има потенциала за многократно действие, т. е. да може да бъде задействана или спирана в зависимост от динамиката в състоянието на

нейния автор и появата, съответно преодоляването на сериозните му затруднения в различни моменти от живота.

Примери за апробиране на мярката в реалния живот

Предварителните декларации са правен инструмент познат от отгавна на правните системи в групи държави (например: Канада, САЩ, Великобритания, Германия, Чехия и др.).

В рамките на пилотните проекти тази мярка намери израз в т.нар. антикризисни планове, подготвени от хора с психична болест. Отново мярката дава възможност за самоограничаване от една страна, а от друга – осигурява спокойствието, че контролът върху това какво ще се случи с човека при настъпване на определени обстоятелства е изцяло негов. Участниците в пилотната програма, които са изработили за себе си подобни планове, изказват мнение, че в следствие на това усещане за сигурност, което им дава инструментът, психотичните кризи са намалели, а също така и много по-често пристъпват към доброволно лечение за сметка на задължителното такова.

4) Налагане на ограничения за разпореждане с имущество над определена стойност по искане на човека, който има нужда от подкрепа

Мярката за налагане на ограничения предвижда възможност за човек, нуждаещ се от подкрепа, да поиска от съда да му „забрани“ да се разпорежда със свое имущество за определен период от време.

Ключовото при тази мярка е, че тя може да бъде наложена само и единствено по искане на самия човек, а не по искане на прокурор или на органа по подкрепено вземане на решения (както е при другите мерки).

Примери за апробиране на мярката в реалния живот

Много често страничният ефект от психичната болест се изразява в извършване на разпоредителни сделки, които имат реален риск да увредят необратимо имуществените интереси на хората и които не са продиктувани от действителните им желання и предпочитания. В рамките на пилотните проекти тази мярка бе тествана при няколко от случаите, единият от които: млада жена с психична болест, подложена на активно убеждаване от съсед да му продаде имота си в Центъра на София, в момент от живота ѝ в който стресовите фактори задълбочават ефекта от психичната ѝ болест, изявява желание да се самоограничи в порива си да продаде като заключи нотариалният акт на имота в каса и връчи ключа за това на свой подкрепящ, с когото има изградена връзка на доверие. Това ѝ осигури времето и спокойствието да се справи с психичната криза, след което да вземе решение относно продажбата на имота. Благодарение на активната социална работа с нея, жената не е поставена до момента под запрещение, живее самостоятелно в свой собствен имот и получава навременна подкрепа от хора на които вярва.



Компетентните органи при определяне на мерки за подкрепа

Компетентен да провери наличието на условията, както и да определи мярката за подкрепа, е районният съд по настоящ адрес на човека, нуждаещ се от подкрепа.

Определянето на мярката става в съдебна процедура, в която:

- съдът има активна роля по събиране на доказателствата;
- човекът, нуждаещ се от подкрепа, участва активно в процеса;
- съдебните производства целят бързина, навременност, проследяване и периодично преразглеждане;
- процедурите и поведението на всеки участник в процеса следва да са щадящи, дискретни и вземащи под внимание желанията и предпочитанията на човека с увреждане;
- мерките за подкрепа се гледат от обикновените състави на районния съд по настоящ адрес на човека, нуждаещ се от подкрепа (а ако такъв няма – по постоянен адрес), а мерките за защита – от дежурни съдии.

Съдът следва да придобие лични впечатления като изслушва лично човека, нуждаещ се от подкрепа. Ако той е в лечебно заведение поради здравословното си състояние, съдът е длъжен да придобие непосредствено впечатление. Съдът изслушва страните, близките, може и да ползва доклад от социалната услуга. Решението не може да се основава само на психиатричната експертиза или медицинското обсъждане на увреждането.

Човекът, за когото се определят мерки за подкрепа не дължи разноски по делото, но има право на такива, ако делото се отхвърли (например: някой неоснователно е завел дело срещу него и съдът отхвърли искането му). Решението може да се обжалва, освен ако с решението не се изпълнят изцяло исканията на човека, който търси подкрепа.

Орган за подкрепено вземане на решение

Проектозаконът вменява нови функции на кмета на общината, който към този момент е орган по настояничество и попечителство. Предвижда се той да се нарича орган по подкрепено вземане на решения. Сред функциите му са посочени: изискване за проследяване на всеки случай, когато е определена мярка за подкрепа; водене на няколко регистри за събиране на информация, важна при определяне на мерките за подкрепа; вписване на мерките за подкрепа в регистър Население.

Органът може да иска определяне на мярка за подкрепа и винаги участва като страна в тези дела. Винаги се включва в процеса тогава когато се определят защитни мерки.

Трети страни

Всеки, в момента в който разбере или узнае, че конкретен човек има мерки за подкрепа, е длъжен да предостави повече информация, за да подпомогне процеса на подкрепа, достатъчно време за обсъждане между подкрепяния и подкрепящ. Нотариусът също трябва да се увери в това (че е предоставена достатъчно информация и време на подкрепяния), като за сделки с недвижими имоти задължително дава допълнителен срок, не по-кратък от една седмица.

Защитни мерки

Защитните мерки са специално производство, което следва да се предприема като крайна мярка за човека – само тогава, когато е необходимо да се вземе неотложно решение и нито една от предходните мерки не е могла да се задейства, не може да се задейства или се е задействала, но не е оказала ефект. Тази процедура гарантира, че човекът, който е в сериозна криза, няма да се окаже без възможност за подкрепа и няма да пострада от необратими загуби за неговото здраве или имущество.

За да се стигне до прилагането на тази мярка, проектозаконът изисква едновременно:

- да има човек, за когото могат да се определят мерки за подкрепа (т. е. пълнолетен човек, който има умствено увреждане, психична болест или деменция, в следствие на които изпитва сериозни затруднения да вземе решение за конкретно правно действие);
- човекът да се намира в положение, в което за него има риск от сериозна увреда на здравето или непосредствена и значима загуба на имуществото му;
- са изчерпани възможностите за определяне на мерки за подкрепа или
- се налага вземането на неотложно решение или
- е налице сериозно противоречие между подкрепяния и подкрепящ, което прави неефективно прилагането на мерките за подкрепа.

Мерките за защита могат да бъдат насочени само към: временна забрана за разпореждане или действие, или избор на вариант за действие по повод:

1. избор на местоживеене;
2. разпореждане с недвижими имоти, с движими вещи и вземания чрез сделка в нотариална форма, с влогове или с ценни книжи, депозирани за съхранение;
3. избор на лечение, извън случаите на оказване на медицинска помощ при спешни състояния и случаите по чл. 155 от Закона за здравето.

Самата мярка отново се определя с решение на съда и се изразява в сформирание на *индивидуален съвет*, който след като събере и прегледа всякаква отнасяща се до случая информация и данни, предлага на съда конкретни решения, които да бъдат взети за дадения правен проблем. Сформирането на индивидуалния съвет е ангажимент на органа по подкрепено вземане на решение. В състава му задължително следва да се включи самият човек (ако това е възможно), близките му, с които има доверителна връзка, както и представители на органа по подкрепено вземане на решения и на Дирекция „Социално подпомагане“, лекуващият лекар, доставчикът на социални услуги, който работи с човека, в случай че се ползват такива. В състава могат да бъдат включени и юридически лица с нестопанска цел в обществена полза или други лица, които съдът сметне, че са близки на човека или имат важна информация, която е от значение.

Примери за апробиране на мярката в реалния живот

В рамките на пилотните проекти имахме няколко случая, при които бе приложена подобна процедура. На практика тя доказва потенциала си да дава бързи и неотложни решения за справяне с належащи проблеми за конкретен човек. Единият от случаите бе на жена с психична болест, която живее сама без подкрепа, без достъп до здравна и социална системи, изпада в тежки психотични кризи, силно negliжирана, като подпалва несъзнателно жилището си. Тази ситуация налага напрежение сред съседите, които запечатват жилището и жената остава бездомна, в много тежко здравословно състояние. Съвместните действия на общината, където живее, на представители на доставчика на социални услуги и на правозащитна неправителствена организация, както и на болницата, в която няколко пъти жената е била приемана за лечение, бяха обединени под формата на подобен съвет. Бяха взети бързи решения за психиатричното лечение на жената, включването ѝ в системата на социални услуги и ремонтване на жилището. Напрежението сред съседите намаля в следствие на намесата на трети лица, а с времето жената възстанови контрола върху живота си.

3

Заварени случаи при влизането в сила на новата уредба

Предвидено е влизането в сила на проектозакона да отмени наложените запрещения към този момент като спрямо хората, които са под запрещение, автоматично се прилага мярката съвместно вземане на решение. Приема се, че техни подкрепящи са настойниците/попечителите им и се презюмира наличие на доверителна връзка между тях. Хората, които имат нужда от подкрепа и техните близки, ще могат да поискат преразглеждане и определяне на друга мярка по реда на новия закон.

4

Законопроектът за физическите лица и мерките за подкрепа накратко

Стандарти на Член 12 от КПХУ	Проектът на ЗФЛМП
<p>Въвеждането на подходящи мерки за осигуряване достъп на хората с увреждания до необходимата им подкрепа за самостоятелно упражняване на техните права</p>	<p>Достъп до мерките за подкрепа</p> <p>Уредени са няколко вида мерки за подкрепа с различен интензитет на подкрепата.</p> <p>Има възможност различни лица, наред с човека, нуждаещ се от подкрепа, да могат да искат определяне или заменяне на мерки.</p> <p>Човекът, нуждаещ се от подкрепа винаги има възможност да започва сам процедура за определяне на мярка.</p> <p>Производствата за определяне на мерки са безплатни за човека, нуждаещ се от подкрепа, освен ако делото е било неоснователно заведено. Всеки, който започне процедура за определяне на мерки може да поиска освобождаване от съдебни такси, ако е социално слаб и да получи достъп до безплатна правна помощ.</p>
<p>Предпазните мерки, отнасящи се до самостоятелно упражняване на права от хората с увреждания, да зачитат волята и предпочитанията им</p>	<p>Зачитане на желанията и предпочитанията на подкрепения</p> <p>Изискване във всеки момент да се отчитат желанията и предпочитанията на човека, нуждаещ се от подкрепа, както в процедурите за определяне на мерки, така и в действията на подкрепящия и на третите страни.</p> <p>Винаги да има възможност човекът да изразява свои желания и предпочитания, като започва или прекратява процедура.</p> <p>Винаги желанията и предпочитанията на човека, нуждаещ се от подкрепа имат значение при определяне на подкрепящия.</p> <p>Изискване да се търсят предходно изразени желания и предпочитания, които се приемат за действителни, да се тълкува волята съобразно тях и пр., дори и в случаите, когато са налице сериозни затруднения и са били задействани (по искане на човека или с цел защита) по-сериозни интервенции.</p>
<p>Предпазните мерки да не позволяват конфликт на интереси или неправомерно влияние;</p>	<p>Избягване на конфликт на интереси и неправомерно влияние</p> <p>Изисква се мерките за подкрепа да се определят на основата на съдебно установена и проверена доверителна връзка между човека, нуждаещ се от подкрепа и човека, който ще му помага.</p> <p>Изрично са предвидени условията за несъвместимост, при които определени групи хора не могат да бъдат подкрепящи.</p> <p>Има изрична забрана за конфликт на интереси и неправомерно влияние за тези, които предоставят подкрепата (и ако настъпи подобно обстоятелство, то може да е основание за прекратяване на мерките).</p> <p>Определени сделки между подкрепящия и подкрепения се извършват с разрешение на съд.</p> <p>Предвидена е наказателна отговорност на подкрепящия за измама на човека, когото подкрепя.</p> <p>Вписване в регистър «Население» на всички мерки за подкрепа като част от гражданския статус на човека.</p>

<p>Мерките за подкрепа са пропорционални и пригодени към състоянието на лицето;</p>	<p>Пропорционалност и необходимост на мерките за подкрепа</p> <p>Ограничено приложно поле на мерките за подкрепа и на защитните мерки, както и ясно разписани обстоятелства кога са необходими (само ако човек има умствено увреждане, психична болест или деменция, в резултат на които изпитва сериозни затруднения).</p> <p>Мярката за подкрепа е само за онези правни действия, които са посочени в съдебното решение (и не може, ако не е посочено - например лечение - мярката да се тълкува, че се разпростира и спрямо действия, свързани с него). За всички останали житейски сфери, човекът запазва своята автономност, независимо от затрудненията, които изпитва.</p> <p>Забрана определена група лични права да бъдат обхванати от мерките за подкрепа (правото на брак, на развод, на завещание и упражняване на правото на сдружаване).</p> <p>Определени мерки за подкрепа могат да бъдат избирани само от човека, нуждаещ се от подкрепа и не могат да бъдат инициирани от никой друг (например съвместното вземане на решение и налагане на ограничение върху имуществото). Останалите мерки могат да бъдат поискани от самият човек, който има нужда от подкрепа, от негов близки и роднини, от съпруга, от прокурора или от органа по подкрепено вземане на решения (кмета на общината).</p> <p>Предимство имат мерките за подкрепа пред защитните мерки и това се коментира от съда всеки път, когато се започне процедура за защитни мерки.</p>
<p>Мерките за подкрепа се прилагат за възможно най-кратък срок</p>	<p>Срочност</p> <p>Максималният срок за всяка мярка е до 2 години.</p> <p>Максималният срок при защитните мерки е 6 месеца, тъй като са по-интензивни като намеса в личната сфера и изискват спешност.</p>
<p>и подлежат на редовен преглед по реда на надзора от страна на компетентен, независим и безпристрастен орган или съдебна инстанция.</p>	<p>Предвидена е само и единствено съдебна процедура за определянето на мерки за подкрепа и защитни мерки</p> <p>Въведено е служебно преразглеждане за всяка мярка. Съдебното дело остава отворено.</p> <p>Предвидено е задължение за съда като независим орган, определящ мерките за подкрепа, периодично да проследява състоянието на човека, за когото се отнасят.</p>